

# PORTES OUVERTES

## DES ATELIERS D'ARTISTES DU PÈRE-LACHAISE ASSOCIÉS



# 33 ARTISTES

PEINTURE SCULPTURE PHOTOGRAPHIE  
CÉRAMIQUE GRAVURE DESSIN

24-25-26 MAI  
2025  
DE 14H À 20H

Plan disponible à la  
mairie du 20<sup>ème</sup>

### POINTS INFO :

9 rue Monte-Cristo  
12 rue des Rondeaux  
98 bd de Charonne  
10 rue de Buzenval  
122 rue de Bagnolet

@ateliersduperelachaise  
[www.apla.fr](http://www.apla.fr)



## Portes Ouvertes de l'A.P.L.A. — 24, 25 et 26 mai 2025

Nom de l'artiste	N° d'atelier	Spécialité
Bethsabée BEESOON	4	Peintre
Nelly BENOIT	19	Dessins, technique mixte
Michelle BOUCARD	14	Gravure, monotype
Régine BOURDON	17	Plasticienne
Claire BRUSADELLI	18	Peintre
Anju CHAUDHURI	4	Peintre, graveur
René CELHAY	11	Peintre
Christophe DI ANGELI	19	Dessin
Patrick DI MARIA	15	Sculpteur
Christine GENDRE-BERGÈRE	13	Gravure
Isabelle GROS dite BELLOU	18	Sculpteur
Niki KOHANDEL	4	Réalisatrice, plasticienne
Julie-Edwige LEFEBVRE	14	Photographe, plasticienne
Marie-Hélène LE NY	3	Photographe
Jacques MALLON	7	Peinture
Mehrzaad NAJAND	2	Peintre
Liliane PADOY-CHEVREAU	5	Peinture, gravure
Isabelle PALENC	23	Peinture, sculpture
PAOL	10	Peinture, sculpture
Alain PÉCLARD	1	Sculpteur
Basile PÉCLARD	1	Plasticien
Laurence PRAT	12	Photographe
Nicole RANDON*	22	Poésie, performance, calligraphie
Anne RAYNAL	12	Photographe
Wanda SAVY	6	Peinture
Florence SZTERGBAUM	21	Peinture, photographie
Debora STEIN	8	Peinture, tapisserie
Marie TAQ	20	Dessin, peinture
Jean-Michel TERRENCIO-ARROUET	16	Plasticien monotypes
Sidonie TERRENCIO-ARROUET	16	Cyanotypes
Françoise TROTABAS	2	Plasticienne
Fondation VILLA DATRIS*	9	Sculpture contemporaine
Sarah WIAME	1	Peinture, estampe, livres d'artistes

\* : Attention, cet atelier sera fermé le lundi 6 mai

## Sculptures, reliefs, collages

Alain Péclard, est né à Bâle (Suisse) en 1943. Après un apprentissage de tailleur de pierre, il étudie la sculpture aux Beaux-Arts de Munich. Il travaille l'argile, le fer, le verre, la résine, le papier (collages découpés) et expose depuis 1964 dans divers musées, galeries, centres culturels en France et à l'étranger. En 1968, il obtient une bourse de la Ville de Bâle pour travailler dans un atelier de la Cité Internationale de Paris. Depuis cette date, il vit à Paris.

« La science a toujours occupé une place centrale dans l'œuvre d'Alain Péclard, par la fascination qu'elle exerce sur lui. (...) Au départ de sa démarche, il y a un principe : ne pas chercher à faire du beau, mais chercher tout court. Si les êtres vivants ont progressivement déserté son œuvre, sa recherche a continué de creuser dans la même direction : à rebours, vers nos origines. Sa rencontre avec l'art pariétal l'a ramené aux fondamentaux de l'art : lignes, volumes et couleurs des dessins primitifs. Comme si une grande parenthèse figurative, débutant avec les animaux peints des grottes paléolithiques, s'était close avec l'avènement du suprématisme de Malevitch. Assez logiquement, cette quête d'un absolu artistique et scientifique aboutit à la géométrie. Il adhère d'ailleurs au groupe MADI au début des années deux mille.

Les sculptures et collages « dynamiques » de cette exposition représentent la dernière étape en date de cette recherche. La plupart ont été conçus en binômes : un plan et un volume jumeaux. Les plans, outre du collage, comportent des aplats de peinture et du dessin au rapidographe. Les volumes allient le verre, le bois et le métal. De ces deux modes d'expression, aucun n'est l'illustration ou l'exégèse de l'autre : ils semblent faits pour s'entraîner mutuellement dans un mouvement perpétuel.

Car c'est bien de dynamique dont il est question ici. Tension interne de chaque œuvre, hérissée de lignes de force, mue par des rotations, des torsions et des translations lui interdisant un équilibre stable. Tension avec l'extérieur, chaque pièce semblant n'être qu'une fenêtre, décentrée et mouvante, sur un vaste système dynamique insaisissable et infini (...).

Rétrospectivement, l'artiste pourrait adosser chaque construction au souvenir d'un thème scientifique précis ; mais impossible pour le spectateur de « comprendre » la théorie à l'œuvre derrière chacune. Alain Péclard trouve son inspiration dans une masse visuelle et théorique tirée de diverses disciplines (graphes et diagrammes mathématiques, schémas de physique ou d'astronomie) mais ne prétend ni les illustrer ni les expliciter. Ces savoirs trop complexes pour signifier quelque chose au commun des mortels, il en fait son miel, la matière qui alimente sa création. Son propre rôle, comme il le dit lui-même, consiste à « traduire » artistiquement l'imagerie scientifique : passée au filtre de son esprit, la complexité de la science se transmute en mystère de la création. Et s'il revendique de pratiquer un art « à la troisième personne », qui ne se prend pas pour sujet, il faut bien reconnaître que ses œuvres nous parlent autant d'humanité que de science.

Est-ce à dire que la science mise entre les mains de l'artiste perd toute vocation universelle pour se résoudre dans l'intime ? Non car, pour reprendre la métaphore du miel, il n'y a pas de pollinisation sans abeilles : l'artiste est utile. L'art consiste quand même bien à trouver. Les peintres de la Renaissance n'ont-ils pas inventé la perspective, et fait progresser l'humanité ? Alain Péclard continue inlassablement de chercher et ses créations sont comme un témoignage sur la volonté et la faculté de l'homme à digérer l'opacité de l'univers, et la faire sienne. À une époque où la science, par sa complexité, nous exclut souvent du monde, l'art nous y inclut à nouveau. »

(Paul CALORI, 2016)





# Sarah WIAME

1

Sarah Wiame Péclard, diplômée de l'Ecole Nationale des Beaux Arts de Paris (D.S.A.P. section peinture), et de l'Université Paris-Sorbonne (licence d'Arts Plastiques), est professeur d' Arts plastiques de la Ville de Paris de 1974 à 2009. Elle poursuit également son travail d'artiste peintre et expose régulièrement en France et à l'étranger depuis 1972. En 1995, elle crée les éditions Céphéides, éditions d'artiste, et réalise des livres originaux qui mêlent son œuvre aux poèmes manuscrits d'auteurs contemporains qu'elle rencontre dès 1993.

Co-fondatrice de l'association des *Ateliers du Père Lachaise Associés (A.P.L.A.)* en 1988, Sarah Wiame ouvre son atelier chaque année lors des journées Portes ouvertes des *Ateliers d'artistes du Père Lachaise Associés* et présente son travail récent.

Ses créations, peintures, dessins, estampes ou collages, s'articulent en séries: *Les villes, les façades, New-York, Paris, Les dormeurs, Paysans du Limousin, Le carnaval de Bâle, Masques et visages, Arbres et forêts, Hommage à Kurosawa, Variations sur l'Arménie, Mer, Océan, Roseaux, Traces, Paysages, Iris, Estuaires, Rives et rivages, livres d'artiste...*

Les œuvres sur papier mêlent à ses collages (fragments de ses estampes : sérigraphie, typographie, lithographie, gravure, photographie) des rehauts de crayons, de peinture et de pastels à l'huile.

## Expositions personnelles récentes :

- 2025 Musée du Phare de Grave et Cordouan – Le Verdon-sur-mer en Gironde
- 2024 Galerie Beau Bourg à St Vivien de Médoc en Gironde (octobre) Médiathèque de Grayan-l'hôpital, Gironde (juillet) Bibliothèque, centre culturel Jean Parès, Le verdon-sur-mer en Gironde (juillet, août)
- 2023 Restaurant La Baleine, Maison de Grave, Le Verdon-sur-mer.
- 2019 Restaurant La maison du douanier, St Christoly de Médoc, Gironde,
- 2018 Médiathèque de Grayan-l'hôpital, Gironde
- 2017 Galerie Rouge Grenade, Paris (juin)
- 2014 Instants carnavalesques Bâlois, restaurant Zum Schmale wurf, Bâle en Suisse.
- 2013 Galerie 75m2 d'art, Olivet
- 2011 Infinis paysages, un parcours d'artiste, rétrospective de 35 ans de peinture à la Médiathèque Marguerite Duras à Paris Xxe.
- 2010 Regards croisés, Abbaye de Vertheuil – Gironde
- 2009 Abbaye de Vertheuil

## Expositions collectives régulières :

- Salon PAGES, bibliophilie contemporaine
- Marché de la Poésie, Place St Sulpice, Paris, Lille
- Salon Les Arts au soleil, Le Verdon-sur-mer
- Salon du livre, à Soulac-sur-mer en Gironde



1

Sarah WIAME

## *Herbiers*

2020 - 2023

Mars 2020. Confiné en Gironde, j'étais privé de peinture, de crayons, de pinceaux. Mais la nature en pleine éclosion de printemps me fournit des outils de remplacement pour créer.

Des fleurs, des pétales, des tiges, des racines, des pistils, glanés au fil des promenades autorisées dans un rayon d'un kilomètre, ramassés sur les trottoirs, cueillis en plein champ ou chipés dans les jardins. À la manière d'un botaniste, leur conservation est devenue un étrange travail de mémoire. Pressées, séchées, étiquetées, les fleurs me permirent de classer les souvenirs d'une période nébuleuse, ouatée, endormie, durant laquelle les journées se ressemblèrent. À chaque cueillette est associée un lieu et le souvenir d'un événement : une dispute conjugale, le coup de téléphone de maman, l'achat de poules pondeuses, un contrôle de police ou tout simplement la situation sanitaire du monde.

Ces compositions florales pourraient avec le temps perdre l'éclat de leur couleur, la netteté de leur forme. Comme notre mémoire... sauf si l'on sait en prendre soin : pas de lumière directe ! Attention à l'humidité ! Placez-les idéalement dans une chambre ou un recoin de la maison où elles se rappelleront parfois à vous, depuis la pénombre. Tel un souvenir.

Ci-contre : *Herbier*, 2023.





1

Basile PÉCLARD



# Françoise TROTABAS

2

Plasticienne, née à Lyon en 1961. Vit et travaille à Paris.

## Formation

- 1980 - 1985 Diplômée d'arts Plastiques de l'Ecole Nationale Supérieure des Beaux Arts de Paris, section dessin.
- 1986 - 1990 Continue sa formation à l'E.N.S.B.A en peinture dans l'atelier de Pierre CARRON. Se forme à la technique de la mosaïque avec Mr LICATA.
- 1992 - 2022 Professeur d'enseignements artistiques à Versailles, dans les maisons de quartiers. Ateliers peinture, mosaïque, papier mâché, volume pour enfants, adultes et publics mélangés.

## Expositions personnelles

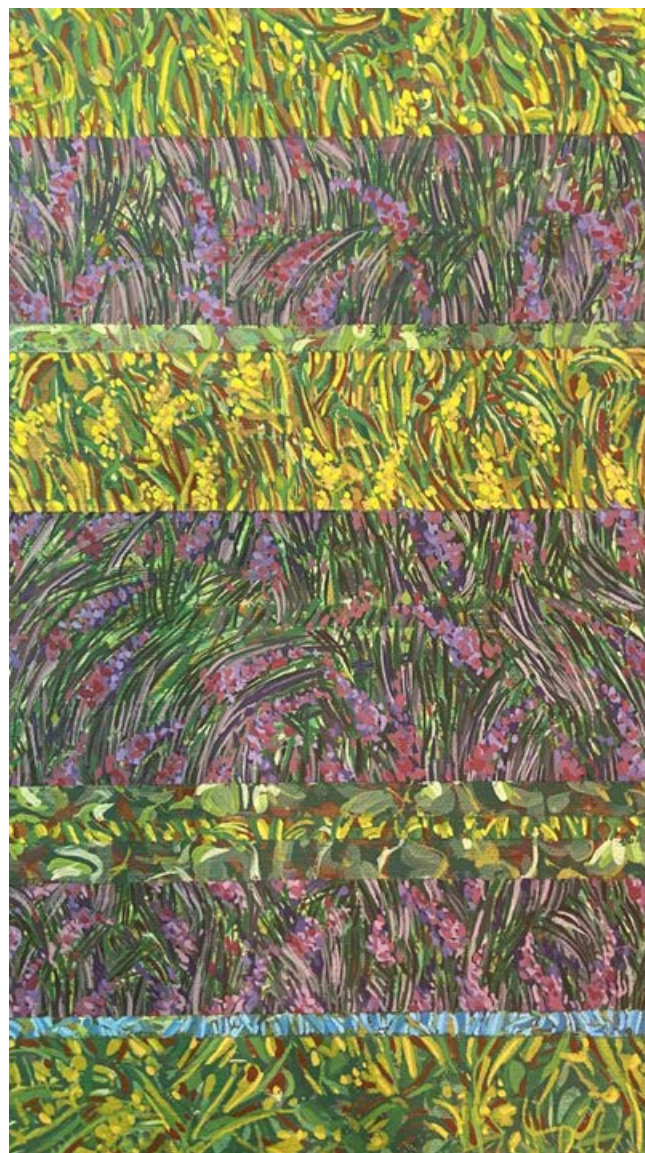
- 2023 Galerie Rouge Grenade, Paris 20<sup>e</sup>.
- 2022 Café Maya, Centre d'animation, Paris 12<sup>e</sup>.
- 2017 - 2019 Galerie Rouge Grenade, Paris 20<sup>e</sup>.
- 2010 - 2019 P.O. Ateliers du Père-Lachaise.
- 2013 Librairie Equipage, Paris 20<sup>e</sup>.
- 2010 Utopicerie, Paris 19<sup>e</sup>.  
Portes ouvertes des ateliers du 12<sup>e</sup>, Paris.
- 2008 Centre d'animation de Reuilly ( CLAJE)  
Paris 12<sup>e</sup> ; création autour du végétal.  
Le Parnasse, Versailles.
- 2006 Centre d'animation Villiot-Rapée, Paris 12<sup>e</sup>.  
Crédit Mutuel agence Bannier, Orléans.
- 2002 Centre d'animation de Villot, Paris 12<sup>e</sup>.
- 1995 Espace Jean, Joigny.
- 1992 *D'un regard à l'autre*, Antiboulenc, Antibes.

## Expositions collectives

- 2019 Carré à la farine, Lions Club, Versailles.
- 2018 « *Imprévu* », Galerie du Génie de la Bastille, Paris 11<sup>e</sup>.
- 2012 Hivernales de Montreuil.
- 2009, 2010, 2012 *Arts en balade* sur la Coulée Verte, Paris 12<sup>e</sup>.
- 2009 Portes ouvertes - 17 créateurs, Paris 12<sup>e</sup>.  
Salon des artistes, Mairie du 12<sup>e</sup>, Paris.
- 2008 Galerie À l'Écu de France, Viroflay.  
Hoor Art Galerie, Teheran, Iran.

## Prix

- 2000 Médaille Jacquard, Salon de Garches.
- 1995 Prix *École de Versailles*, Galerie / Librairie Lefebvre.
- 1990 1<sup>er</sup> prix d'aquarelle de la Ville de Lisses.
- 1988 Prix de la ville de Viroflay. Achat d'une toile par la municipalité.  
3<sup>e</sup> prix Gauguin. Achat d'une copie de Gauguin pour le musée de Tahiti.
- 1987 3<sup>e</sup> prix de dessin, Académie des Beaux Arts, Fondation Pierre David Weill.



Né en Iran en 1958. Vit à Paris depuis 1977.

Diplôme d'Arts plastiques de l'Ecole des Beaux Arts de Paris,  
dans l'atelier de Pierre Carron, en 1982.

## Expositions personnelles

- 2024 Rouge Grenade, Paris.
- 2022 Café Maya, Paris.
- 2018 La Galerie Ruffieux - Bril, Chambéry.
- 2016 Rouge grenade, Paris.
- 2015 Rouge grenade, Paris.
- 2014 Librairie équipage.
- 2011 Centre d'animation de Reuilly, Paris.
- 2010 - 2019 Artistes du Père Lachaise Associés, Paris.
- 2005 Centre d'animation Villiot /Rapée, Paris.
- 2000 Le Coq Héron, Paris.
- 1992 Antiboulenc, Antibes.

## Expositions collectives

- 2021 Galerie Feille, Pézenas.
- 2018 Galerie du Génie de la Bastille, Paris.
- 2017 *Des rues et des Passants*, Verrières-le-Buisson.
- 2016 Galerie du Génie de la Bastille, Paris.
- 2013 Galerie le Point Rouge, Grimaud.
- 2007 Centre d'Animation, Reuilly, Paris.
- 2004 Centre d'Animation, Reuilly, Paris.
- 1999 *Les professeurs s'affichent*, Versailles.
- 1991 Galerie Écu de France, Viroflay.
- 1986 Atelier Pierre Carron, Galerie de la maison des Beaux-arts, Paris.  
Élèves Iraniens, Beaux-arts de Paris.
- 1984 *Portrait*, Galerie Philippe Fregnac, Paris.  
Château de Beauregard, Blois.  
Galerie de la Geôle, Versailles.
- 1983 Juin à La Celle St Cloud / Salon d'Automne, Versailles

## Prix

- 1990 1<sup>er</sup> prix de peinture de la Ville de Lisses.
- 1988 3<sup>e</sup> prix « Mise en valeur de l'escalier d'honneur », Mairie du 2<sup>e</sup>, Paris.
- 1987 1<sup>er</sup> prix de dessin de l'académie des Beaux-arts, Fondation Pierre David Weill, Paris.

Ci-contre : acrylique sur toile, 55x35 cm, 2025.





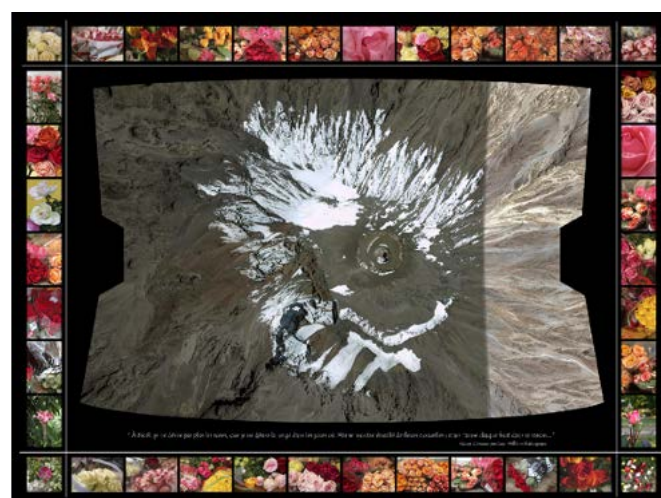
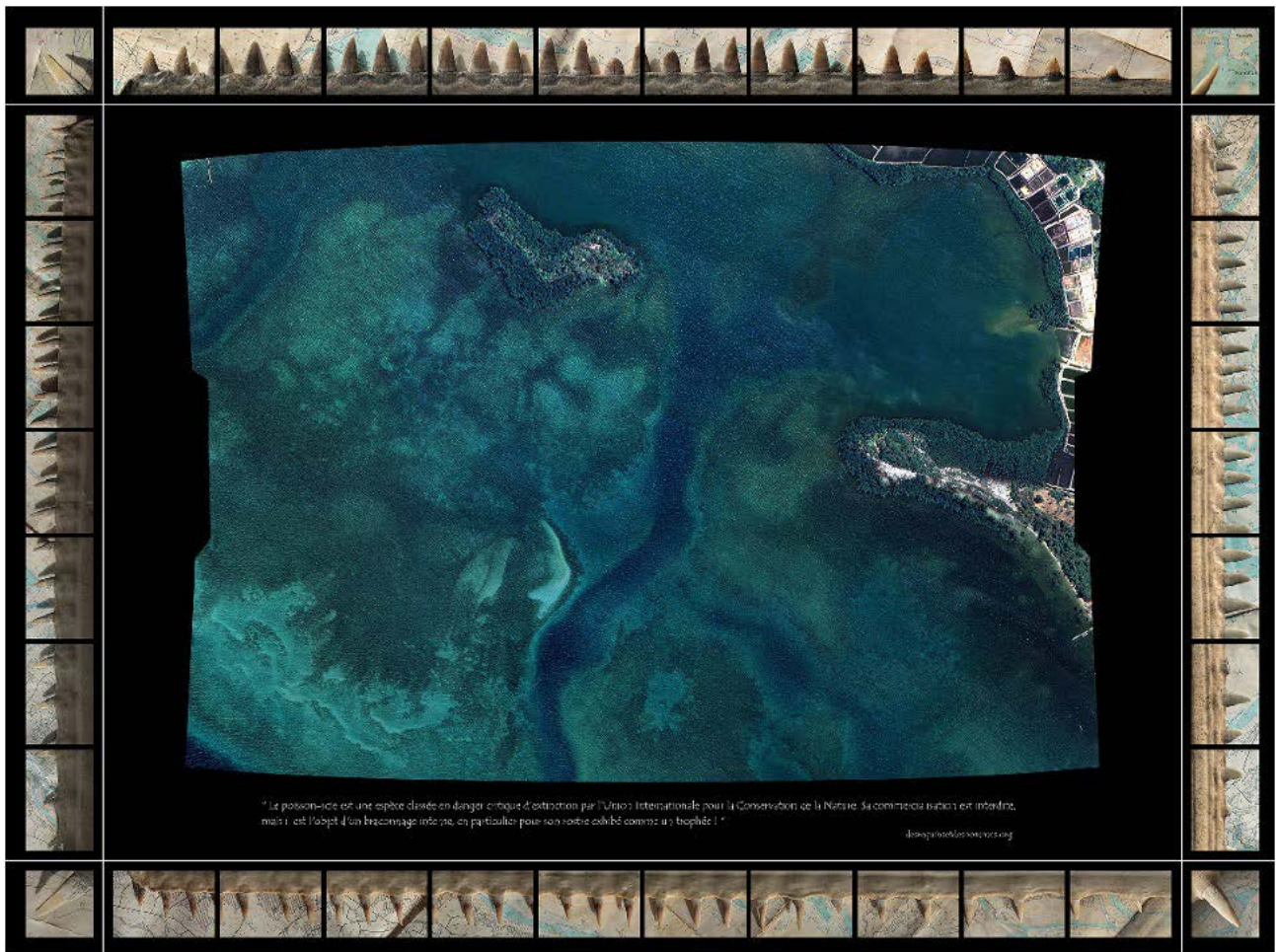


1992 D.E.A. d'Esthétique, Université de Paris I (Sur la notion de modèle en photographie)  
1980/85 École Régionale des Beaux-Arts de Rouen, Diplôme National Supérieur d'Expression Plastique, département "Art"

## Expositions personnelles et collectives récentes :

- 2025 [no] human's Land, *Nuage Vert - centre des alternatives*, Paris  
*Les Imaginaire*, MPT Jean Ferrat, Créteil  
*Infinités plurielles*, Histoires de Passages, Argentat/Dordogne, Orange Bleue à Clichy-sous-Bois, ENS Saclay
- 2021/24 *Infinités plurielles*, Instituts français de Pékin, Shenyang et Chine de l'Est
- 2022/23 *Femmes en Campagne*, Villers-Plouich, Gouzeaucourt, Masnières, 20 portraits de femmes en milieu rural (59)
- 2021 *Mes petits morceaux de madeleines*, in *Témoins de l'ordinaire-collections croisées*, château de Vitry (35)  
*Infinités plurielles*, Médiathèque de Drancy, Université de Bretagne Ouest (UBO)  
*On ne naît pas femme, on le devient...*, grilles des parcs de Courbevoie et de Saint-Médard-en-Jalles
- 2020 [no] human's land, Festival *Chroniques Nomades*, Abbaye d'Auxerre, France  
*Infinités plurielles*, Science Centre de Singapour, Université de Picardie Jules Verne, Parc du Poutyl - Olivet...
- 2019 *Mater/No Mater*, (avec Delfine Ferré), Centre d'art de l'Ancienne Synagogue, La Ferté-sous-Jouarre & Chapelle Saint-Maudez – Lesneven, in *L'art dans les chapelles du Léon – été 2019*  
*Infinités plurielles*, Instituts français du Maroc, INSA Lyon - École 42, Paris – Grilles du Jardin Léopold Achille, à l'occasion de la *Journée des filles et femmes en science*, Paris 3e - Métropole Grenobloise
- 2018 *L*, collection du frac Ile-de-France, Château de Renty. (Mémoire d'avenir n°6)  
*Infinités plurielles*, Palais de la Découverte - Paris, Université de Paris 13, Université de Lorraine, site de Metz - Musée des sciences de Gwandju et de Daegu (Corée du sud), MAC de Cambrai - OBA d'Amsterdam,  
*De l'usage d'une collection publique 2*, Nuit des musées, Musée des beaux-Arts de Cambrai
- 2017 *Infinités plurielles*, Archives Nationales - Pierrefitte. Université de Versailles Saint-Quentin, Mines Paris-Tech - Paris, Clora, Musée de la bande dessinée, Bruxelles – Grilles de l'Unesco, Paris
- 2016 *Mes petits morceaux de madeleines & [no] humans's Land*, Galerie Écart, Paris 6e  
*Infinités plurielles*, Universités du Littoral & de Haute-Alsace, Conseil départemental du Finistère  
Institut Albert Bonniot de la Tronche (Isère), Faculté des sciences de Copenhague (avec l'If au Danemark),
- 2015 *Infinités plurielles*, Orangerie du Sénat, Jardin du Luxembourg, Paris - Université Paris-Est Créteil Val de Marne - Universités d'Aix-Marseille, Toulouse, Bordeaux, Paris 13 & Paris Descartes, Paris  
*Infinités plurielles*, Rolla, Missouri S&T University. Ambassade de France, Washington - Alliance française de Chicago
- 2014/15 *Vivre la France*, Éléphant Paname, Mois de la photo à Paris
- 2014 *Infinités plurielles*, Universités de Bretagne Sud, Paris-Diderot & Montpellier, Inria/Conseil Régional du Nord/Pas-de-Calais, ENSC de Rennes, EU Bruxelles, cnam Paris  
*On ne naît pas femme, on le devient...*, Espace Gandhi, Audincourt

Ci-contre : Série [no] Human's land, 4°48'45.20" S / 121°39'8.30° E  
et 3°3'54.07"S/37°21'29.69"E



# Anju CHAUDHURI

4

Peintre - Graveur

Née à Calcutta, en Inde, elle vit et travaille à Paris.

## Expositions personnelles les plus récentes :

- 2024 Art Agnum, Galerie TAO INDE
- 2020 Galerie Anders Haus, Paris
- 2024 Sustenance, Galerie Chauvy, Paris
- 2019 Sustenance, Gallery Carroll Square, Washington, DC, USA

## Expositions collectives les plus récentes :

- 2022-2024 Les journées d'Estampe, Place St Sulpice, Paris
- 2025 Triennale de Chamalières, et la Biennale de Sarcelles
- 2016 Hospice d'Havré, Tourcoing

## Collections privées et publiques

Carré de Baudoin, Bibliothèque nationale, France • Ministère des Affaires culturelles • FRAC Réunion, France • Victoria and Albert Museum, Londres • Arts Council of Great Britain • Prints for people, Milton Keynes, Angl. • Asia Society • Bronx Museum, New York, USA • National Gallery of Modern Art, New Delhi • Birla Academy, Calcutta • Chandigarh Museum of Modern Art, Inde • Ville de Jyväskylä, Musée de Taidehalli, Seinäjoki, Finlande • Albertina Museum, Vienne, Autriche • Solvay Duphar, Weesp, Hollande.

## Foire internationales, Ventes aux enchères

- 2008 Hongkong Art Fair • Miami Art Fair
- 2007 1<sup>re</sup> vente d'Art Contemporain Indien et Chinois, Art Curial, Paris
- 2006 Ventes aux enchères maison Sotheby's, Londres.

## Formation

- 1969 École nationale des Beaux Arts et atelier 17, Paris.
- 1967 St Martin School of Art, Londres, Angleterre.
- 1965 Faculté des Beaux-Arts de Baroda, Inde.
- 1964 École des Beaux-Arts de Calcutta, Inde.

## Prix

- 2002 Concours de Marianne, Mairie du 20<sup>e</sup>, Paris.
- 1970 Prix de gravure International d'Arts Guild de Monte-Carlo.
- 1962 1<sup>er</sup> prix de peinture de l'Académie de Calcutta.
- 1957 2<sup>e</sup> prix au Concours international de Stampdesigning, Danemark • Certificat de mérite de la Royal Academy de Londres • 2<sup>e</sup> prix d'aquarelle, Université de Calcutta.

## Résidences et bourses

- 2019 Sister Cities Residence, Washington DC.
- 2004 Résidence Bundaberg Art Society, Australie.
- 1984-5 Festival d'art, Ashila, Maroc.
- 1969 Bourses du gouvernement français, Paris.
- 1967 Commonwealth Scholarship, Londres.
- 1964 Bourse nationale, Inde.

Ci-contre :

*Sans titre*, 32,5 x 25 cm, 2025 ;

*Racine*, dessin crayons 14,7 x 10,5 cm.

## Conférences, enseignement :

- 2025 Entangled Modernism, Paris.
- 2005 Conférence Internationale de la Gravure, Impact 4, Berlin.
- 1998 Cours de gravure, Academy of Fine Arts, Helsinki.
- 1987 Cours de gravure, Bibliothèque Municipale Beaugrenelle, Paris.
- 1981 Cours de gravure, Graphika Pajan, Jyväskylä, Finlande.







Née en 1964 à île Maurice, vit et travaille à Paris.

Après un baccalauréat en filière Art à Maurice, je poursuis mes études en histoire de l'art à Bruxelles. Installée à Paris depuis 1992, je travaille comme conférencière à la RMN, MONUM et dans les musées Ville de Paris.

De 2013-2017, je suis des cours aux Ateliers Beaux-Arts ville de Paris et, depuis je me consacre pleinement à la peinture.

Une empreinte, un émerveillement, un élan.

*« La toile ne vient pas de la tête, mais de la vie. Je ne fais que chercher la vie. Tout ça échappe à la pensée, à la volonté. » — Bram van Velde*

Je remercie Anju Chaudhuri pour son invitation. C'est ma première exposition.



Niki Kohandel est artiste, réalisatrice et éducatrice, diplômée de la Slade School of Fine Art (UCL) à Londres. Sa pratique s'inscrit dans l'espace entre la captation et la ré-écriture d'histoires. Elle développe son travail en collaboration avec sa famille, jouant avec les langues, les mediums analogues, les souvenirs d'enfance et les couleurs.

Elle est actuellement en résidence d'artiste-éducatrice via le programme de Cubitt Gallery à Londres.

Ses films ont été projeté à l'occasion de festivals et programmes, notamment au British Film Institute, ICA Londres, MoMA, Anthology Film Archive New York, Art Station Samarkand, Sinematek Istanbul, Lago Film Festival et Harkat Mumbai.

[nikikohandel.com](http://nikikohandel.com)





# Liliane PADOY-CHEVREAU

5

## Peintre - Graveuse - Plasticienne

Diplômée des Arts Appliqués et des Beaux Arts de Paris,  
Agrégée, j'ai enseigné les Arts Plastiques de 1968 à 2001.  
Peintre, graveuse, plasticienne, j'expose depuis 1965.

À la peinture à l'huile, j'ai ajouté la matière, le relief, l'installation, elle est devenue volume selon les nécessités créatrices, dans l'Atelier et In-Situ.

La gravure m'accompagne depuis les Beaux Arts, d'abord traditionnelle, elle s'est diversifiée avec le carborendum, le plexi, le carton et d'autres techniques que j'explore dans mes recherches actuelles.

Le contact de l'argile m'intéresse aussi pour sa malléabilité, les aléas de la cuisson, de l'émaillage.

### Portes ouvertes des Ateliers du père lachaise 2025 :

Au temps de l'abondance quand l'eau coulait à flot

Quelle réalité s'insinue entre les reflets d'azur du ciel et de l'eau ? Et cette vision inversée dans la flaque, est ce la fin, la dernière fois, la dernière goutte d'eau ? Ce liquide me réfléchissant si bien, un rien l'a troublé, dérangé, déformé, aspiré, disparu mon reflet à jamais effacé. J'ai tant aimé la caresse de l'eau ...

Quelques expositions, en France : Jeune peinture, Paris / Salon de Montreuil / Salon d'Art contemporain de Marne-la-Vallée, avec Potier, Vélécovic, Hadad / galerie de l'Europe, Paris / Carré de Beaudouin, Paris / D'Zartiste Atelier, Paris / Circé, Nuit 100 peintres, Paris / Galerie de l'If, Elne / Baz'Art des mots, Hauterives / AGEM Galerie, Montpellier / Musée de la chaussure, St-André-de-la-Marche / Médiathèque de Romans / Lieu d'Art Contemporain, Pont-en-Royans / Village galerie, Châtillon-en-Diois / Graver maintenant, Rueil-Malmaison / « Au 10 » / et à l'Ancien Musée de Peinture, Grenoble / galerie du TGI, Lyon / galerie de l'Entra@cte, Ville d'Avray / Atelier du 55, Paris /galerie de l'Atelier Empreinte 4, Manosque / galerie Espace Liberté, Crest

A l'étranger : Deutsches Schuhmuseum, Haustein, Allemagne / Borstelmuseum, Izegem, Belgique / Bundaberg Art Center, Australie / Alternative Galerie, Calcutta, Inde / Leiden Galerie, Hollande / Quart de Poblet, Espagne / Salon du GATT, Genève, Suisse / Galerie El Catascopio, Barcelone, Espagne.

Depuis 1995, j'expose aux Portes Ouvertes des Ateliers du Père Lachaise, Paris

### Résidences :

St-Laurent-en-Royans, « Fenêtres sur Combe Laval».  
Beaufort-en-Vallée, la Halle au Chanvre.  
Émerainville, espace Simone Signoret.  
Champs-sur-Marne, le Pont

### Installations :

Pont-en-Royans, Lieu d'Art, la Halle  
St Bonnet-de-Chavanne, Château de l'Artaudière  
La Crouzille, l'atelier du Charron  
Ste-Eulalie-en-Royans, la Tournerie Mayet, les Foulons



ATELIERS  
DU PÈRE-LACHAISE  
ASSOCIÉS

Liliane Padoy-Chevreau  
10, rue de Buzenval  
06 09 04 29 83  
chevreau.liliane@gmail.com • lilianepadoychevreau.jimdo.com



## Principales expositions

- 2022 Tatum Gallery, Red Bank, New-Jersey, USA.  
2021 *Territoires d'artistes*, Pavillon Carré de Baudoin, Paris.  
2018 Valverde Art Gallery, exposition personnelle, Place des Vosges, Paris.  
2016 Mac 2000 / MacParis, Espace Champerret, Paris.  
2015 Galerie Chetkin, Red Bank, New-Jersey, USA.  
2013 Galerie Chetkin, Red Bank, New-Jersey, USA.  
2012 *Regard*, galerie Voskel, Paris.  
2011 *L'intime*, espace Reuilly, Paris.  
2010 Galerie Chetkin, Red Bank, New-Jersey, USA.  
2007 *Liberté égalité, fraternité*, Carré de Baudoin, Paris.  
2001 *Regards, matières, gestuelles*, château Palmer, Cenon.  
*Muses et citations*, chapelle du musée archéologique, Nîmes.  
2000 Exposition livre d'art : *tinéraire d'artistes*, galerie AAB, Paris.  
*Les yeux fertiles*, galerie le Manège, Berlin.  
1999 *Paris des quartiers*, Hôtel de ville, Paris.  
1998 Centre des arts visuels, Hong-Kong.  
1997 Festival *Percorsi 97*, Montegrosso d'Asti, Italie : installation et performance chorégraphique.  
1995 Carré Saint-Nicolas, Paris.  
1995 Galerie Arsenal, Paris.  
1994 Espace commines, Paris.  
1993 *Europ'art sans frontières*, rue Quincampoix, Paris.  
Salon international de l'affiche et de l'art de la rue, Grand Palais, Paris.  
1991 Société Sofinest et Setem, Mulhouse, France.  
1989 Participation à la création d'un complexe lumineux (concept Éric Staller), Parvis d'Osaka, Japon.  
1988 Ancien Hôtel de Ville, Liestal, Suisse.

Ci-contre :  
Patrice et Yousrah.







Né en 1950.

Vit, travaille à Paris et à Fécamp.

**P**assée la trentaine, je ramasse des panneaux de bois. Avec des crayons de couleur et de l'huile de cuisine, arachide ou tournesol, je recouvre.

Une clientèle se forme d'expositions en expositions, chez moi, quelques fois avec les portes ouvertes du Père Lachaise.

Montrer la peinture, je le fais, en parler, j'ai le plus grand mal.

Errant au Père Lachaise, j'admire ce résumé d'une vie et d'une carrière :  
« Membre de sociétés d'agriculture et d'encouragement ».

Je ramasse toujours des panneaux boulevard de Charonne, je les recouvre avec sans doute plus d'expérience et de technique.

*« ...sur ses toiles les couleurs courent,  
passent et repassent dans un désordre  
savamment orchestré... »*

— Aline Jaulin.

## Expositions :

2022 Atelier Galerie du 55, Paris 20<sup>e</sup>.

2021 Clara Scremini Gallery, Paris 3<sup>e</sup>.

2020 Clara Scremini Gallery, Paris 3<sup>e</sup>.

2019 Clara Scremini Gallery, Paris 3<sup>e</sup>.

Galerie Pos, Paris 10<sup>e</sup>.

2015 Espace Cinko, Paris 2<sup>e</sup>.

2013 Galerie Martel, Paris 10<sup>e</sup>.

2011 Espace Cinko, Paris 2<sup>e</sup>.

2009 Galerie Figure, Paris 6<sup>e</sup>.

2008 Espace Sambre et Meuse, Paris 10<sup>e</sup>.

Portes Ouvertes Père Lachaise, Paris 20<sup>e</sup>, depuis 2001

Jacques MALLON



Jacques MALLON  
88 bd de Charonne 75020 Paris  
Tél. : 01 43 48 26 34  
mallon98@gmail.com

7

Jacques MALLON

Depuis mon enfance, j'ai parcouru plusieurs pays et continents : le Canada, la France, Israël, l'Italie, à nouveau la France, le Sénégal, et aujourd'hui Paris, où je vis et travaille. Ces voyages, d'abord motivés par les déplacements de ma famille, sont ensuite devenus le fruit de mes choix personnels.

De toutes ces odyssées, ce ne sont ni les paysages, ni les langues, ni les mentalités ou les traditions qui ont laissé une empreinte en moi. Ce sont les personnes qui ont traversé ma vie – qu'elles soient proches ou de passage – qui sont les véritables acteurs de cette série.

À travers ces images, j'essaie de capturer une fraction de leurs regards, une émotion, un trait de leur être, ou simplement un souvenir.

Cette série s'intitule « Panim », un mot hébreu qui signifie « visage » et qui n'existe qu'au pluriel – comme si un visage était, par essence, toujours fragmenté et en perpétuelle évolution.

Ci-contre :

*Esther*, 50 x 50 cm ;

*Mickaela*, 100 x 100 cm ;

*B.AG*, 140 x 130 cm





*Attention : espace fermé lundi 26 mai*

Au fil de ses expositions, la Fondation Villa Datriis a composé une Collection éclectique à partir d'ensembles de sculptures qui témoignent, en filigrane, des thématiques abordées tout au long de ses quatorze années d'existence. Présentées à Paris à l'occasion d'une exposition par an à l'Espace Monte-Cristo, ces œuvres, choisies pour émerveiller et surprendre le public, témoignent de toute la richesse de la scène contemporaine.

Après avoir réuni plus de 50 000 visiteuses et visiteurs en 2024 avec l'exposition *Les Mondes imaginaires*, l'Espace Monte-Cristo souhaite proposer cette année à son public toujours plus nombreux de partager une expérience à la fois immersive et fédératrice. À travers **une sélection de plus de trente sculptures d'artistes français et internationaux**, l'exposition *Mille et une vies* propose un parcours illustrant les différentes facettes de l'individu en tant qu'être naturel et social, intime et universel.

En représentant l'être humain en trois dimensions, les sculptrices et sculpteurs tendent à montrer la face cachée de ce que nous sommes. Que ce soit de manière organique ou fantastique, les œuvres explorent la notion d'altérité en questionnant l'hybridité qui réside en chacun de nous, ainsi que notre rapport au Vivant, avec **Stephan Balkenhol** et **Prune Nourry**, ou la construction de notre identité en société de **Nick Cave** à **Marilou Poncin**, pour enfin rencontrer les différents visages de cet Autre qui se cache au fond de nous, avec les œuvres de **Hans Op de Beeck** et **Kiki Smith**. Clôturent ce parcours dans une atmosphère délicate et contemplative, un jardin intérieur fait cohabiter des sculptures de **Sophie Lavaux** et **Antonella Zazzera**, dans l'harmonie d'un écosystème apaisé.

Pensée comme une balade introspective dans les recoins les plus inconnus de nos êtres, l'exposition *Mille et une vies* explore avec douceur et poésie le rapport que nous entretenons à nos identités. Questionnant la fragilité de la construction de nos personnalités, l'exposition déploie fièrement l'éventail de la nuance autour de nos modes de vie, ainsi que des notions de genres et d'origines afin de mieux comprendre et reconnaître, dans nos différences, ces autres avec qui nous ne faisons qu'un.

*Commissariat d'exposition : Pauline Ruiz et Jules Fourtine*

Espace Monte-Cristo / Fondation Villa Datriis  
9, rue Monte-Cristo  
01 58 45 16 97

du mercredi au dimanche, 11h-13h et 14h-18h  
montecristo@fondationvilladatriis.com  
fondationvilladatriis.fr •  [espacemontecristo\\_](https://www.instagram.com/espacemontecristo_)

# Mille et une vies

Entrée libre  
Espace Monte-Cristo  
9 rue Monte-Cristo  
75020 Paris

19.04

  
FONDATION VILLA DATRIS  
SCULPTURE CONTEMPORAINE  
ESPACE MONTE-CRISTO, PARIS

14.12

*Attention : atelier fermé le lundi 6 mai*

Mon travail est très varié  
 Je n'ai pas beaucoup de règles  
 Il est soumis aux ondes du monde  
 Ainsi qu'à mes propres ondes  
 Je me laisse guider  
 Je n'ai pas toujours la clé  
 J'aime être surpris  
 Partant de rien  
 Le murmure des formes s'accroche à ma mémoire  
 Légèrement  
 Et parfois Non, je sonde  
 Et je m'effraie de défaire

Ci-contre : *Sanglier*, grès, 2021.  
*Lignes*, 100x80 cm, 2021.





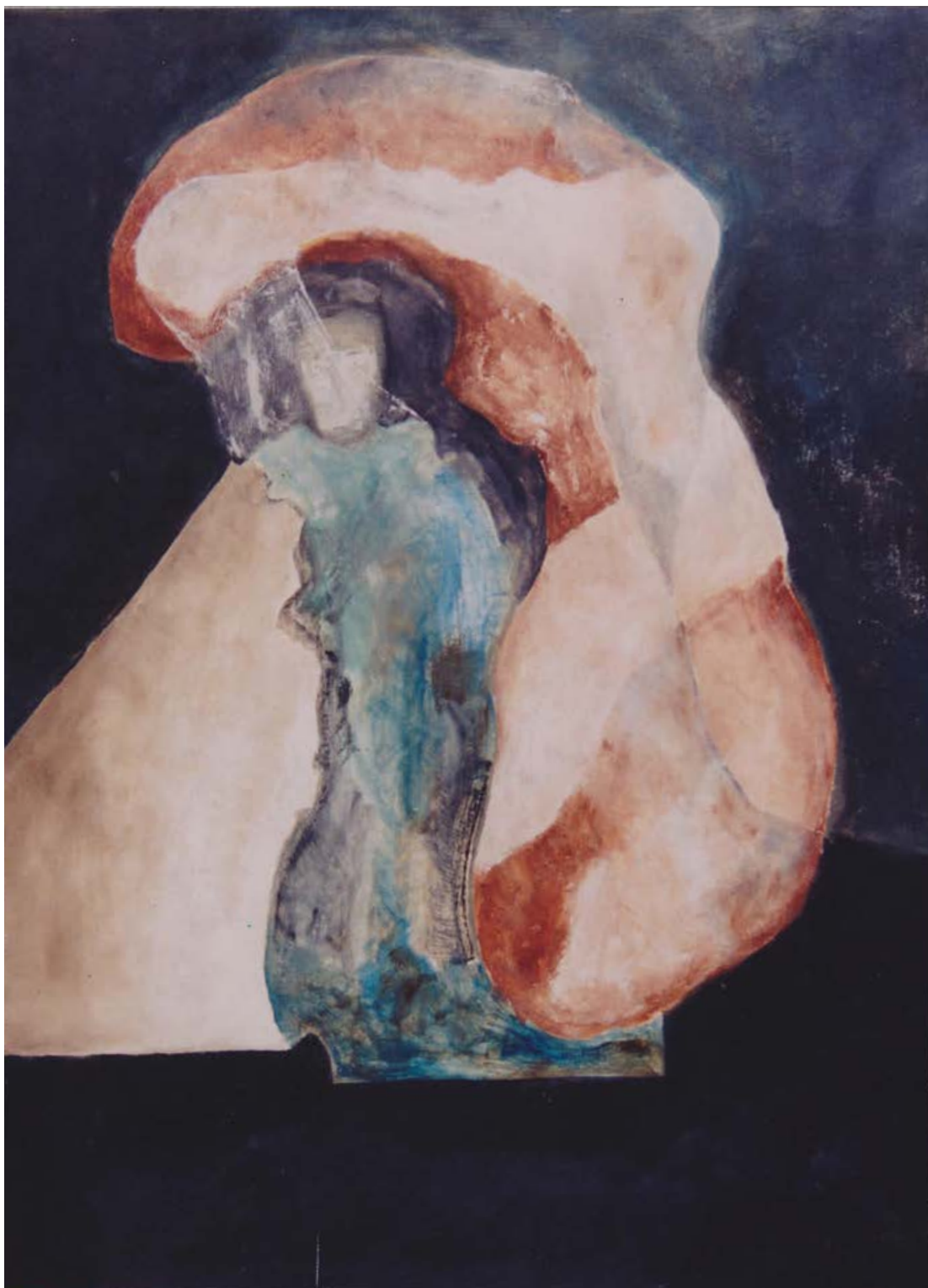
## *L'image déconstruite*

« Les formes se placent d'entrée, puis matière et couleurs changent et les changent. Le tableau répond au peintre, la main au questionnement de la toile. Le travail se fait d'abord dans l'épaisseur, s'allège, se dépouille dans une attente qui peut se prolonger. La peinture se noue à la métamorphose, s'anime comme le film d'un tableau en création qui garde la mémoire de sa genèse.

Ainsi ces visages tragiques, œil fixe, épaule démesurée, bras gonflé, main sortant du cadre, semblent découpés dans une pellicule figée une seconde en plan fixe. Les traits sont à peine marqués d'une tâche de couleur, la bouche se désaxe comme pour murer la parole, la pâleur de la chair se colore d'un rouge violent.

Ailleurs des masques, sortis d'abord souriants d'une pénombre, s'embrunissent, se pétrifient. La bouche grande ouverte s'arrondit d'une flamme tandis qu'une chouette énigmatique et ocre allume de blancheur un regard abusé. Il y a peut-être là de ce déséquilibre dramatique qui marque l'expressionnisme contemporain. La décomposition des traits et des gestes y permet de remonter aux sources de l'image, de s'interroger sur le flux du sens. »

Jamel Eddine Bencheikh





## *Paysages Entropiques* *Saison 2*

**La saison 2 voit naître une série de montages photographiques, noir et blanc et couleur**, présentant un dialogue temporel entre mes récentes photographies de « *Paysages entropiques* » et les célèbres gravures de Buffon (1707-1788), naturaliste, mathématicien, biologiste, cosmologiste, philosophe et écrivain. Il se peut même qu'une pincée d'I.A. vienne s'y immiscer...

Mes images réunissent 200 ans d'observation et de représentation de la nature et son évolution. Gravures, photographies et Intelligence artificielle pour ce dialogue entre le végétal, l'animal et nous, humains.

Ainsi, je poursuis mon travail artistique de 2023, sur le thème du « paysages entropiques », série de photographies en noir et blanc, tirées en piézo numérique, basé sur une technique ancienne du tirage au charbon. Ces photographies seront également exposées.

*Pour ces portes ouvertes, j'ai le plaisir d'accueillir Anne Raynal, photographe plasticienne qui présente sa série « Réminiscences ».*

Laurence Prat, artiste photographe, diplômée des Beaux-Arts d'Orléans travaille dans son studio PHOTO à Paris 20<sup>e</sup>, au 43 rue de la Plaine.

Son studio photo vous accueille de préférence sur rendez-vous, pour voir ou revoir ses photographies dont une partie est visible sur son site internet  
[www.laurenceprat.paris](http://www.laurenceprat.paris)

Studio PHOTO Laurence PRAT 06 83 48 86 52

Ci-contre : *Le grimpeur*, gravure couleur sur photographie en noir et blanc d'un chêne-liège.  
Tirage pigmentaire sur papier d'art mat hahnemühle, réalisé par Aurélie Guillou, Atelier Print Art.



© Photo : Laurence Prat



## Photographies sur plaques de métal

**Réminiscences**, comme une évidence

- des morceaux glanés de tôles ondulées, rouillées, transpercées par des années d'exposition sur un toit sous un climat méditerranéen, ...
- des images ancrées dans ma mémoire d'anciennes plaques autochromes...
- des tirages d'images réalisées au fil de mes voyages...

et un transfert d'une image qui revient à la conscience, d'un instantané, figé sur un fragment de plaque devenu sensible. (Pièces uniques de différentes tailles)

## Démarche

La photographie est pour moi, le médium qui permet de capter une trace, une mémoire et pas seulement d'enregistrer les contrastes entre les hautes et les basses lumières. Si son principe est basé sur une réaction d'intensité variable aux photons, les recherches et analyses dans les noirs profonds ou dans les zones de hautes lumières révèlent des traces laissées par le temps. Cette approche scientifique va de pair chez moi avec une prédilection pour photographier les détails d'un mur, d'une surface rouillée par les eaux de pluie...

De cet enregistrement méthodique des biotopes qui m'entourent est né aussi le désir de donner à ma photographie une 3ème dimension. Ainsi je choisis des supports, des hybridations de techniques mêlant le numérique avec des techniques ancestrales de production de mon papier, comme par exemple la réalisation de papier Washi, où la fibre de koso va réagir avec les encres pigmentaires des tirages numériques. J'aime les supports qui ont du relief, du grain pour peut-être compenser la « froideur » du numérique. C'est aussi participer à la transmission des techniques anciennes. C'est quelque part être un passeur.

De même quand je choisis de convoquer la mémoire de vieilles plaques d'acier corrodées par les intempéries, usées d'avoir voyagé comme coque de navires, quand je cherche à rappeler à un fragment de bois flotté qu'il a mené une odyssée, je souhaite faire vibrer le spectateur avec le fait que l'homme doit être plus humble vis-à-vis de la nature.

Ci-contre : *Les grues de Lorient ;  
Thoniers de Sète.*







## Démarche

Pourquoi la gravure en taille-douce ?

C'est par le trait noir de l'encre de Chine que je suis venue à la gravure. Ce trait noir, fil d'Ariane de ma recherche, s'est trouvé démultiplié tant il existe de déclinaisons d'épaisseurs et de valeurs, du ruban épais et dense des tailles profondes aux brindilles légères des incisions superficielles.

Et j'aime l'odeur de l'encre, le toucher du papier, le bruit de l'outil sur la plaque, la sensibilité du cuivre, la morsure de l'acide, et surtout j'aime l'ampleur du processus de création, du croquis préparatoire à la numérotation de l'estampe imprimée. A chaque étape, on peut déraper, ou améliorer. « Essayer encore. Rater encore. Rater mieux encore. Ou mieux plus mal. Rater plus mal encore » (Samuel Beckett, Cap au Pire).

Mes sources d'inspiration essentielles sont le cinéma, la littérature et l'air du temps.

J'ai commencé à graver des séries très tôt dans mon travail de graveure : au début pour raconter des histoires ou réaliser des illustrations. La série, ou suite gravée s'est imposée ; elle permet d'approfondir un thème, de le traiter sous différentes facettes, de rendre compte autant que faire ce peut de sa complexité. Et dans ce travail de série, je m'appuie sur les superpositions qui renforcent l'idée d'un ensemble cohérent. Je trouve que lors d'une exposition, la série gravée est comme un grand livre ouvert où chaque gravure est mise en valeur par sa contextualisation.

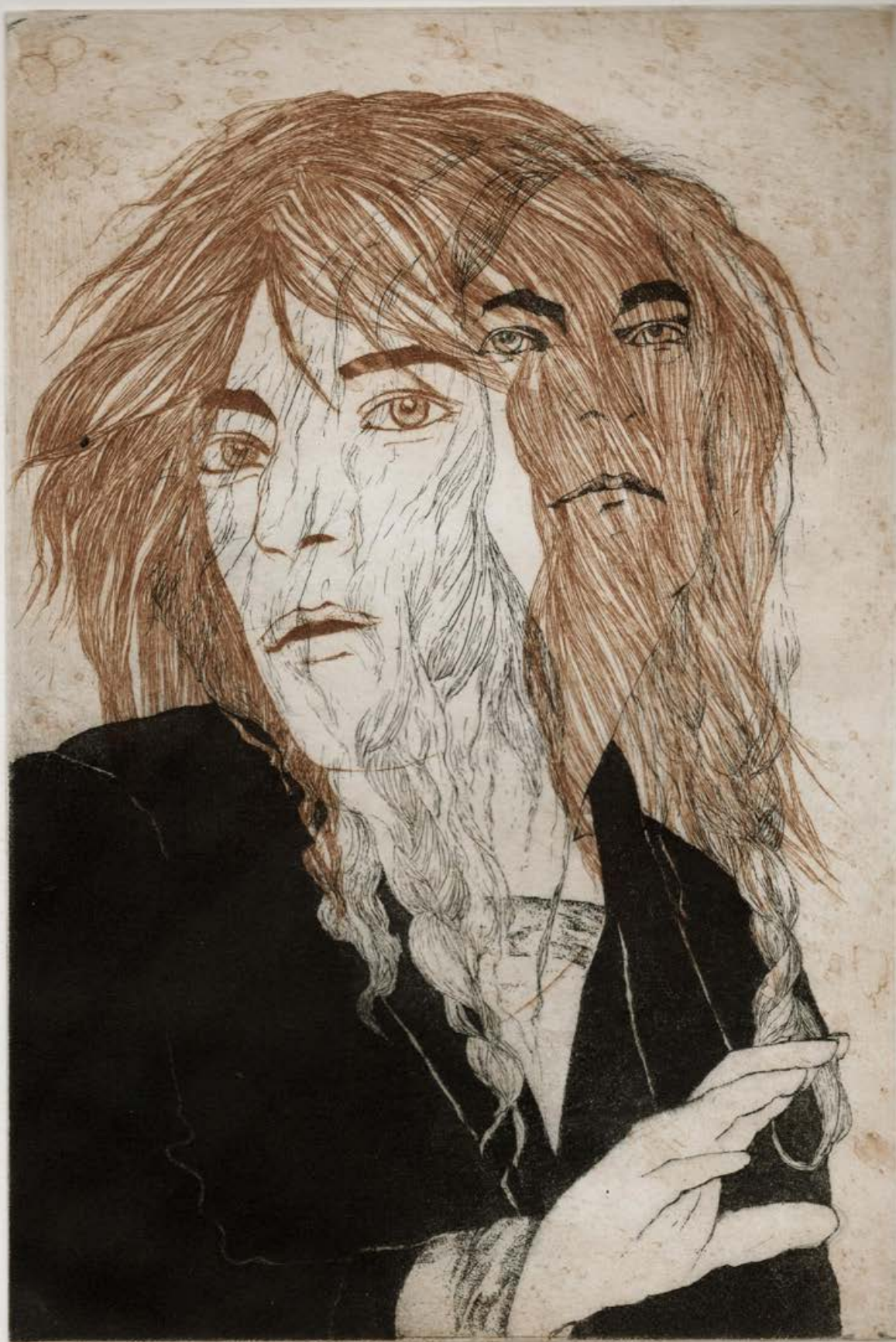
Et puis vient un grand moment de plaisir : celui d'exposer ses gravures et de livrer son travail au regard du public. Quel qu'en soit le cadre, exposer est toujours l'occasion de belles rencontres avec des curieux, des amateurs et d'autres artistes. Les discussions entre pairs sont essentielles pour avancer, se rassurer ou oser explorer encore et encore. Ainsi, je suis impliquée dans l'animation de deux associations de graveurs qui organisent de belles expositions collectives, concourent à la promotion de l'estampe, au débat, au dialogue, à l'échange entre pairs.

Mes sources d'inspiration essentielles sont le cinéma, la littérature et surtout l'air du temps.

Si, comme le dit Giorgio Agamben «le contemporain est celui qui perçoit l'obscurité de son temps comme une affaire qui le regarde», alors je suis une «graveure contemporaine».

Ci-contre : *In tribute to Patti Smith*, 2024.





Cabo 24

"In tribute to Patti Smith" (1)

1/12



## Gravure, monotype

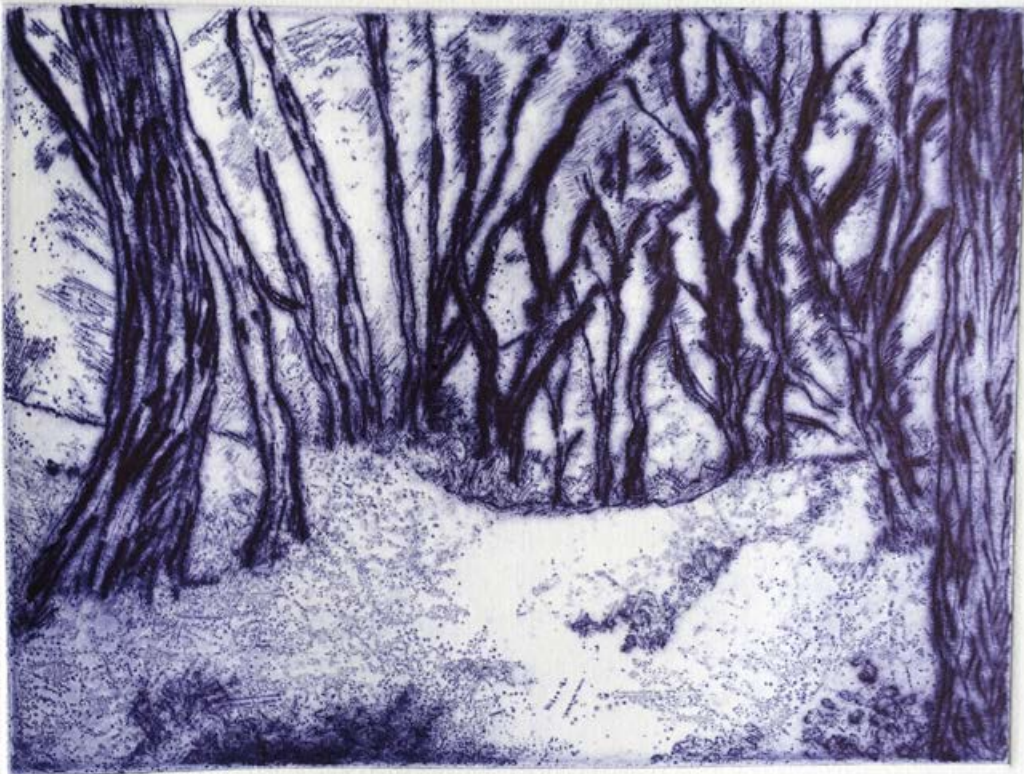
Fille du peintre Maurice Boucard, j'ai toujours été entourée de peintures et d'art en général. Je ne voyais pas ma vie quotidienne sans cela.

Après des études d'arts plastiques et de restauration je suis devenue restauratrice de tableaux ; c'est un métier passionnant et qui me fait vivre au milieu de la peinture mais j'avais aussi besoin de création personnelle.

J'ai choisi la gravure pour l'odeur de l'encre, le travail artisanal et très manuel et parce que j'aime les scènes intimistes ou intérieures, faire partager mon regard par des jeux de valeurs, de compositions.

Je fais des monotypes qui laissent beaucoup de liberté durant la recherche mais demandent aussi une grande concentration et une rapidité d'exécution; je réalise des gravures à partir de dessins préparatoires sur différents supports : cuivre, lino et bois, qui me permettent de créer par lente élaboration des scènes ou des paysages chargés de mon émotion et de mes sentiments. Je suis toujours entièrement imprégnée du sujet que je représente, diluée dans l'histoire que j'ai vécue ou que j'invente et que j'aimerais faire ressentir. Je travaille souvent par thèmes que je choisis ou qui me sont proposés.

Ci-contre : *Arbres*, gravure sur cuivre ;  
monotype.



1110



« *Préférences* » :

Choix de photographies issues du principal thème qui sous-tend mon travail :

*Le Toucher du monde ou percevoir.*

## **Percevoir :**

Cette qualité humaine que l'on peut développer ou pas.

En premier lieu regarder une chose dans son entièreté : sa nature- son échelle- sa place – sa signification. Puis discerner son essence.

Se relier à elle et de là, laisser advenir une connaissance qui selon nos outils, sera rendue visible. Amener à sa compréhension le sens spirituel, universel de cette chose qui se tient devant soi parce qu'il est essentiel à son évolution comme être humain et pour l'artiste, moyen subtile de transmission de cette connaissance.

Le processus artistique est ce cheminement de la perception, de la transformation qui opère en soi avec sa capacité, son adresse à l'incarner par notre outil quel qu'il soit au service de cette nouvelle connaissance.

Ce processus agit en soi pour la vie ; chaque jour recélant une proposition qu'il n'est pas toujours en son pouvoir de reconnaître, selon le degré fluctuant de son engagement. De l'espace mental et psychique disponible, que l'on veut bien lui donner.

Et même si l'artiste, ne parvient pas à le donner à voir, l'être humain en lui doit accueillir ces perceptions et toujours les rechercher en se mettant en contact ; en s'éprouvant dès que cela est possible.

Tout cela redevient créativité lorsque le savoir-faire est au service de la vision.

Si une œuvre advient, elle résulte de cette concordance entre désirer percevoir,

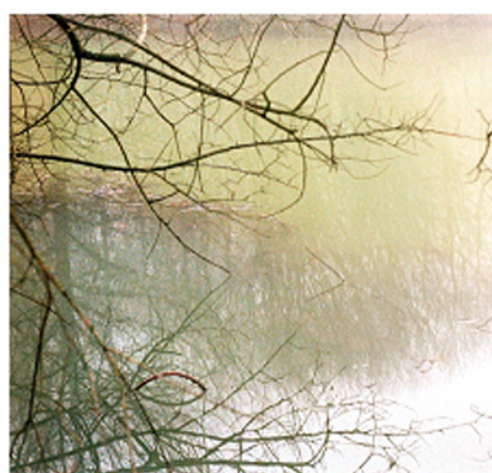
Accueillir en se laissant éprouver, mettre en forme avec la pensée créative et savoir-faire.

Tout cela est mobile et demeure pour une belle part, inconnu. L'artiste en a conscience ce qui lui apporte souffrance et joie ; il apprend à naviguer dans une matière grave qui lui échappe tout autant qu'elle l'engloutit ou le laisse interdit.

Lorsqu' une œuvre advient, elle a traversé cette gravité dont elle contient le sens et son émancipation.

C'est une évidence qui à nouveau, perpétue le cycle de désirer connaître.





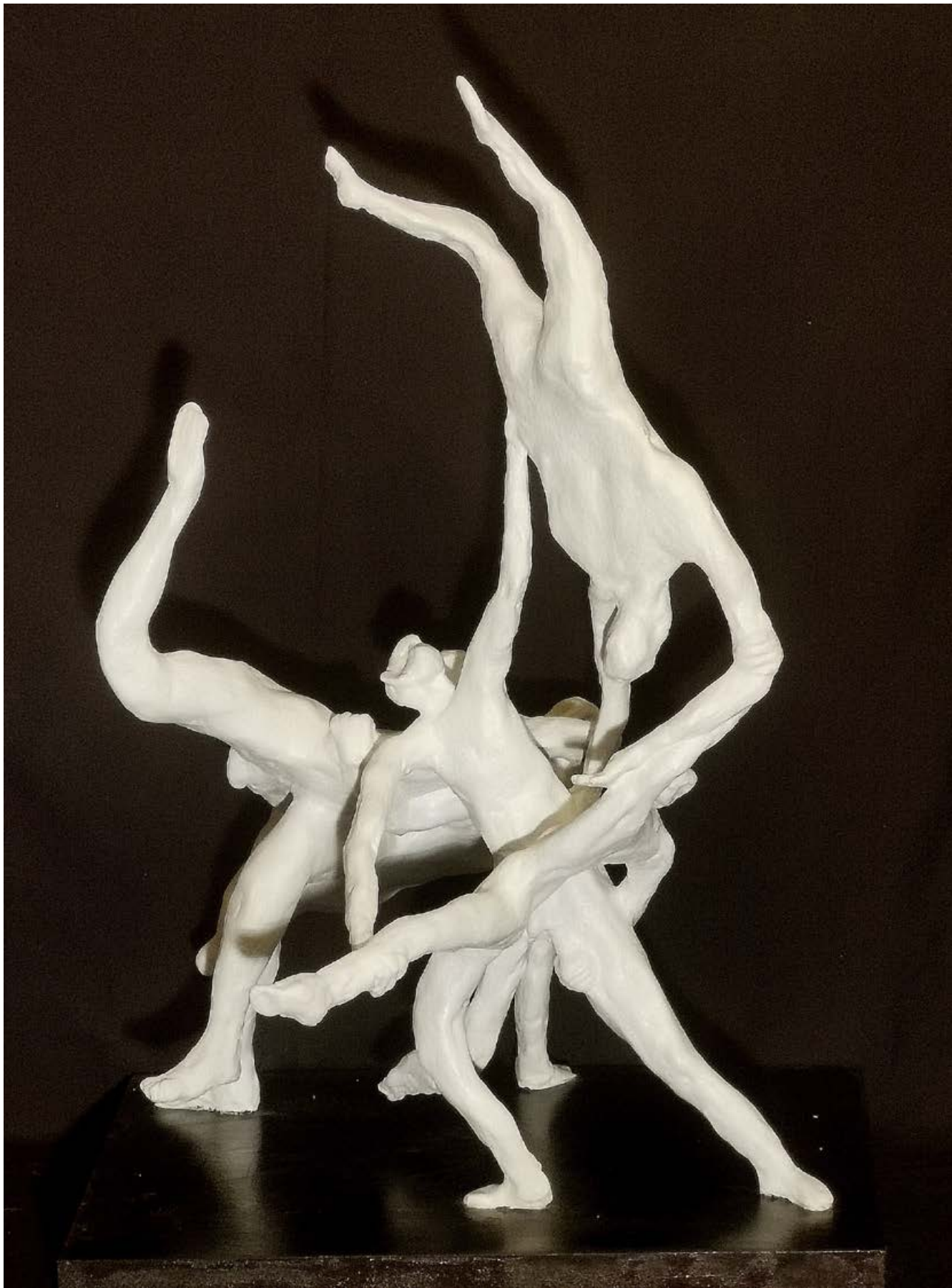
Patrick di Maria malaxe le corps vivant, en extrait des danses sacrales, des ermites au soleil de l'exode, des lecteurs solitaires. Mais qu'ils soient danseurs d'apesanteur ou mendiants, robustes ou décharnés, ils déclinent tous un dialogue avec un sol dont ils tentent de briser la gravité.

Le corps aimant sous ses formes variées, qu'il soit spirituel, maternel, désirant et lubrique sera toujours ce corps tendu vers une réponse qui n'a peut-être plus lieu d'être.

Les sculptures qu'il nous présente maintenant nous parlent d'avantage d'un apaisement et mettent à distance l'effroi qui longtemps les traversa.

— Jean François Treillou







# Jean-Michel TÉRENCIO-ARROUET

## Technique

Que ce soit par le dessin, la sculpture ou encore la photographie, ma démarche est de reproduire des éléments naturels ou des matériaux, en leur donnant une autre dimension que leur valeur réelle.

L'eau, les roches et les végétaux sont ma principale source d'inspiration.

J'emploie la technique du monotype pour la base de mes tableaux, ensuite, avec un travail d'empreintes, de collages, de superpositions de papiers (japonais, de soie, fibres) je crée des univers irréels favorisant ainsi l'imagination de chacun.

## Formation

1976-1981 École Nationale Supérieure des Beaux-Arts de Paris.

## Expériences

Interventions dans des écoles pour sensibiliser les écoliers à la créativité des personnes handicapées mentales avec **Rencontres Jeunes et Handicap** et **Personimages**.

1990 Président du **CFCPH** (Comité Français pour la Créativité par et pour les Personnes Handicapées, Eucréa France) jusqu'en 1995.

1989 Création de l'atelier **Communic'art** (initiation à la créativité artistique pour personnes handicapées et valides).  
Deuxième prix de la fondation **Coloplast**.

1988-2007 Artiste animateur à **Personimages**. Participation aux festivals **Very Special Art (VSA)** au Kennedy Center, WA.

## Expositions

2014 Maison du Patrimoine, Mesquer.

2013-2015 Espace Culturel, La Baule.

2012 Exposition à la Galerie d'Europe avec L'APLA, Paris.

2005 Exposition VSA, Very Special Art, Toronto.

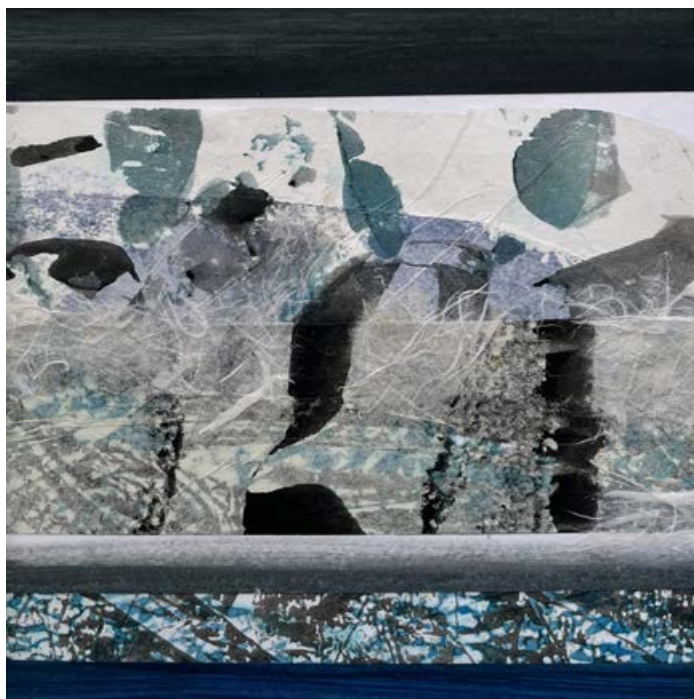
2004 Exposition VSA, Very Special Art au Kennedy Center, Washington.

1989-2003 Portes ouvertes « Artistes à la Bastille », Paris.

1992 Fondation Cartier, Jouy-en-Josas.

1991 Maison des Associations de Paris au Forum des Halles, Paris.

1991 Exposition de la Ville de Paris et Planète Couleur avec AIDA ; Kunstamt Wedding, Berlin.



# Sidonie TÉRENCIO-ARROUET

**A**près un master en design graphique, et forte d'une expérience de 10 ans au sein d'un studio graphique, je me suis lancée en free-lance depuis plus d'un an.

Ce nouveau rythme m'a permis d'avoir plus de temps pour découvrir des approches visuelles et graphiques originales, dont la technique du cyanotype, ancien procédé de reproduction photographique qui laisse une empreinte bleu de Prusse, couleur caractéristique.

Le cyanotype peut être considéré plus précisément comme un photogramme, c'est-à-dire un tirage sans appareil photographique, uniquement en exposant tout type d'objets sur une surface photosensible.

Tout devient alors jeu de lumière, de transparence et d'opacité pour tenter d'immortaliser au mieux ce qui nous entoure.

Ci-contre : cyanotypes.





## Plasticienne

Prix Jean Fage : *Pour une vision nouvelle de l'image*, Bièvres, 1998.

Parutions d'articles in *Connaissance des Hommes*, *Photographies*, *Funeral international*...

Je suis motivée par les représentations artistiques, libres, spontanées ou élaborées, reconnues et dignes de manifester notre humanité.

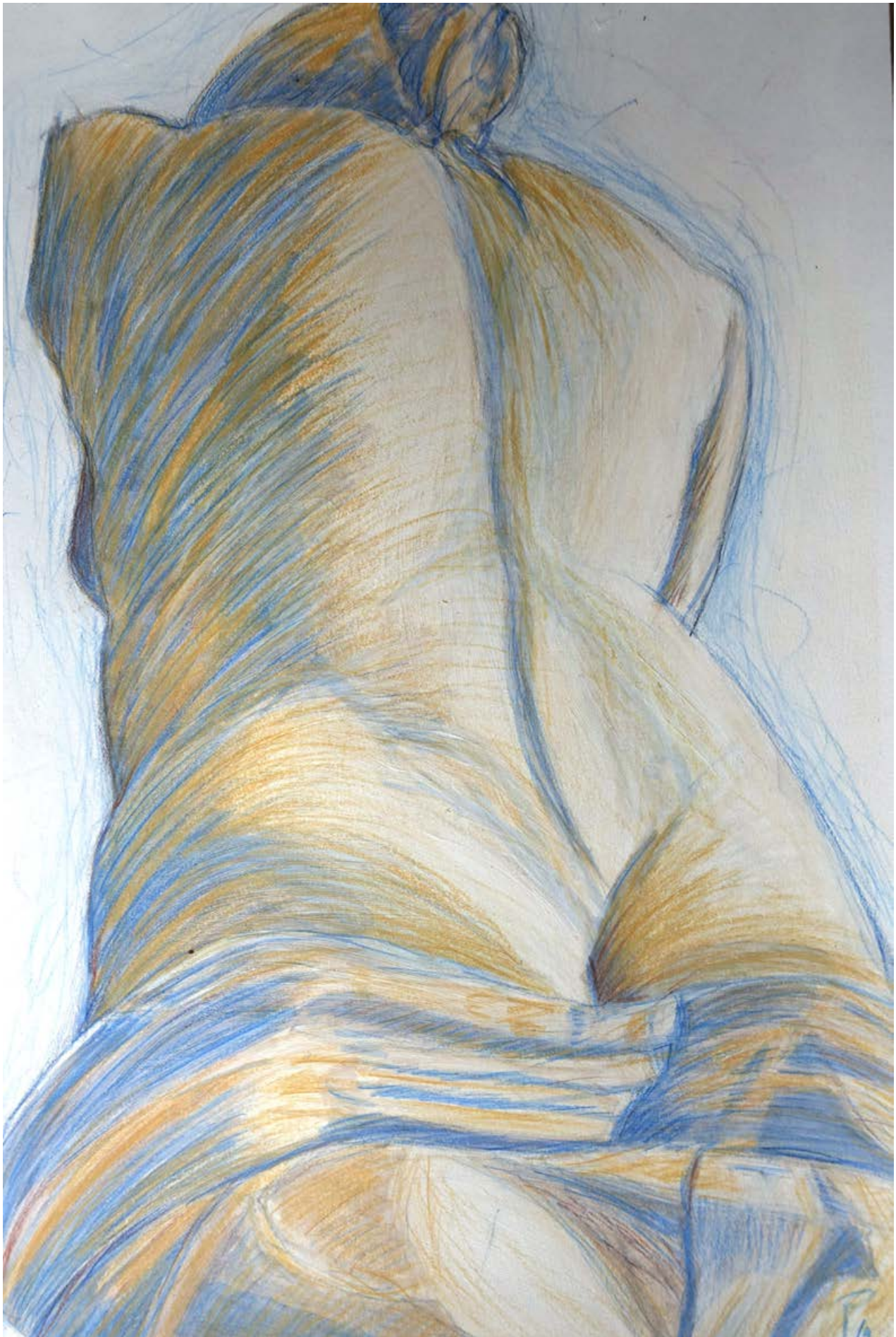
Mon regard se porte souvent sur la matérialité du monde et prend forme à l'aide des diverses techniques: dessin, peinture, photographie, sculpture. Les approches sérielles ou séquentielles se sont mises en place dès le départ.

- 1985 Les Puces de Montreuil comme accumulations
- 1987 Dialogues entre les sculptures du Père-Lachaise et les amis devenus modèles
- 1992 Les images séquentielles à partir de Canova, Ingres...
- 1996 Les graffitis sur les arbres parisiens
- 1998 Les Mascarons sur les arbres
- 2000 Des poèmes graffités et illustrés, Michaux, Char...
- 2011 Hommage à Tarek Bouazizi...
- 2017 Les fêlures de l'histoire pour Vincent Van Gogh
- 2019 Les métamorphoses de Vénus
- 2022 Un imaginaire pour Frida

Nombreuses expositions collectives.

Installations d'expositions thématiques depuis 2018.







Il y a une quinzaine d'années, j'ai travaillé sur 2 films en noir et blanc de Stanley Kubrick, *The Killing* et *The Killer's Kiss*. Les événements actuels autour du grand banditisme m'ont incitée à montrer ces œuvres que j'ai peintes d'une manière assez jubilatoire. Le polar est une fiction mais il permet à l'artiste contemporain de fixer le regard sur son temps, pour en percevoir non les lumières mais l'obscurité. Je pense qu'à travers le polar, nous discernons la part obscure de l'humanité. Le monde existe avec notre conscience de la violence, de l'injustice, de la mort, des destructions, qui émaillent notre actualité quotidienne. Le polar accélère l'inéluctabilité des choses ; il les précipite et grâce à lui, nous recevons en pleine face ce que Giorgio Agamben appelle « le faisceau des ténèbres qui provient de notre temps ».

## Expositions personnelles récentes

- 2025                      Conservatoire de Trappes, 9 janvier - 9 février
- 2019 - 2020          Voyage en Arcadie, Médiathèque Gustave Eiffel, Levallois
- 2016                      Les Genres en Peinture, Château des Tourelles au Plessis-Trévisé
- 2013                      La Fabrique, Ivry-sur-Seine
- 2012                      Destins, Galerie T Bag, rue Quincampoix, Paris
- 2011                      Paris-Polar, Galerie Athéna, Mairie du 13<sup>e</sup> arrondissement, Paris
- 2010                      Autour du polar, Ateliers de la Cour Carrée de Pontault-Combault
- Portes Ouvertes de l'APLA, Paris 20<sup>e</sup>

## Expositions collectives récentes

- 2021 - 2025          Salon Comparaisons au Grand Palais Éphémère, groupe «Résonances Intérieures» de Sylc  
Galerie Ouverte, place de la Réunion, Paris 20<sup>e</sup>
- 2022                      Espace d'art Chailloux, Fresnes
- 2021                      Résonances intérieures, Comparaisons, Art Capital, Grand Palais (annulé)  
Art Cité 2021, Maison du Citoyen, Fontenay sous bois.  
Plains Feux, Atelier 17, Manufacture des Oeilletts, Ivry sur Seine / Salon d'Étampes  
L'Heure Bleue, Nuit Blanche, Square Sarah Bernard, Paris 20<sup>e</sup>  
Territoires d'artistes, Pavillon Carré de Baudoin, Paris 20<sup>e</sup>  
Parcours d'Artistes Pontault-Combault  
Petits Formats, Ivry-sur-Seine  
Salon d'Étampes

Ci-contre : *The Killing*, *Marvin Mike and Randy*,  
acrylique sur toile, diptyque 2, 114 x 148 cm.



Artiste peintre, sculpteur.

*LA TERRE ÉTAIT EN EUX et ils creusaient.  
Ils creusaient, creusaient, ainsi  
passa leur jour, leur nuit. Ils ne louaient pas Dieu  
qui – entendaient-ils – voulait tout ça,  
qui – entendaient-ils – savait tout ça.  
Ils creusaient, et n'entendaient plus rien ;  
ils ne devinrent pas sages, n'inventèrent pas de chanson,  
n'imaginèrent aucune sorte de langue.  
Ils creusaient.  
Il vint un calme, il vint aussi une tempête,  
vinrent toutes les mers.  
Je creuse, tu creuses, il creuse aussi le ver,  
et ce qui chante là-bas dit : ils creusent.  
O un, o nul, o personne, o toi :  
où ça menait, si vers nulle part ?  
O tu creuses et je creuse, je me creuse jusqu'à toi  
à notre doigt l'anneau s'éveille.  
Pauml CELAN (La Rose de personne, trad. Martine Broda)*

La sculpture a inauguré ma pratique artistique dans les années 1990, bien antérieurement à la peinture explorée depuis lors.  
Au départ, je choisis un certain volume de matière. L'argile, terre vivante, de préférence.  
L'enjeu: Travailler avec toute cette masse, pas plus, pas moins. Ce que j'y soustrais sera aussitôt réincorporé.

J'y plonge avec une tension vive sans projet ni dessin préalable.  
C'est une rencontre avec la matière, de la profondeur à la surface ou inversement, que je poursuis jusqu'à l'émergence d'une forme de caractère expressionniste. Ainsi surgit de la masse une forme qui semblait y résider au préalable, comme si il me suffisait de creuser... pour la dévoiler.  
Les émotions et les éprouvés corporels y restent manifestes, vestiges corporels de la danse qui m'habite.

Les contorsions, ébauches poursuivies ou admises comme telles, dans le mouvement ou l'apaisement, viennent colorer peu à peu le champ plus dense d'une plénitude féminine.

La pièce reprend vie ensuite avec un tirage en cire, puis en bronze.





## Dessins, techniques mixtes

Mes dessins font essentiellement appel à l'imaginaire.

Ils peuvent naître de formes végétales comme les Gunnera, de grandes plantes tropicales, recouvertes en hiver de paille et d'un léger voile d'où émergent, au début du printemps, un feuillage naissant et des protubérances aux formes étranges et fantastiques.

Ils sont l'aboutissement d'un travail intérieur. Ils peuvent naître aussi de quelques traits d'où s'élabore peu à peu un univers onirique.

J'aime y intégrer du volume, surtout à partir de matières soyeuses.

Je ne cherche pas à imposer un sens ou une histoire à mes dessins, je préfère laisser chacun imaginer sa propre histoire.





**D**e nature passionnée et imaginative, j'ai, dès la prime enfance, trouvé ce qui fait toujours ma joie, peindre et photographier.

Quelque peu autodidacte mais pas complètement puisque j'ai eu la chance d'être enseignée par Roberto Matta et d'exercer professionnellement le journalisme reporter d'images.

En peinture, je pratique aussi bien le crayon, le fusain, que l'huile ou l'aquarelle.

Pour la photo – numérique - c'est le cadre qui impose la forme. Depuis un bougé d'objectif, je vise l'explosion, jusque là invisible, de faisceaux de couleurs au creux desquelles s'ajuste ma vision de la géométrie et du beau.

Mes recherches sont centrifuges : je puise dans l'histoire de l'art pour revenir vers l'abstraction que je me plais à mêler au figuratif.

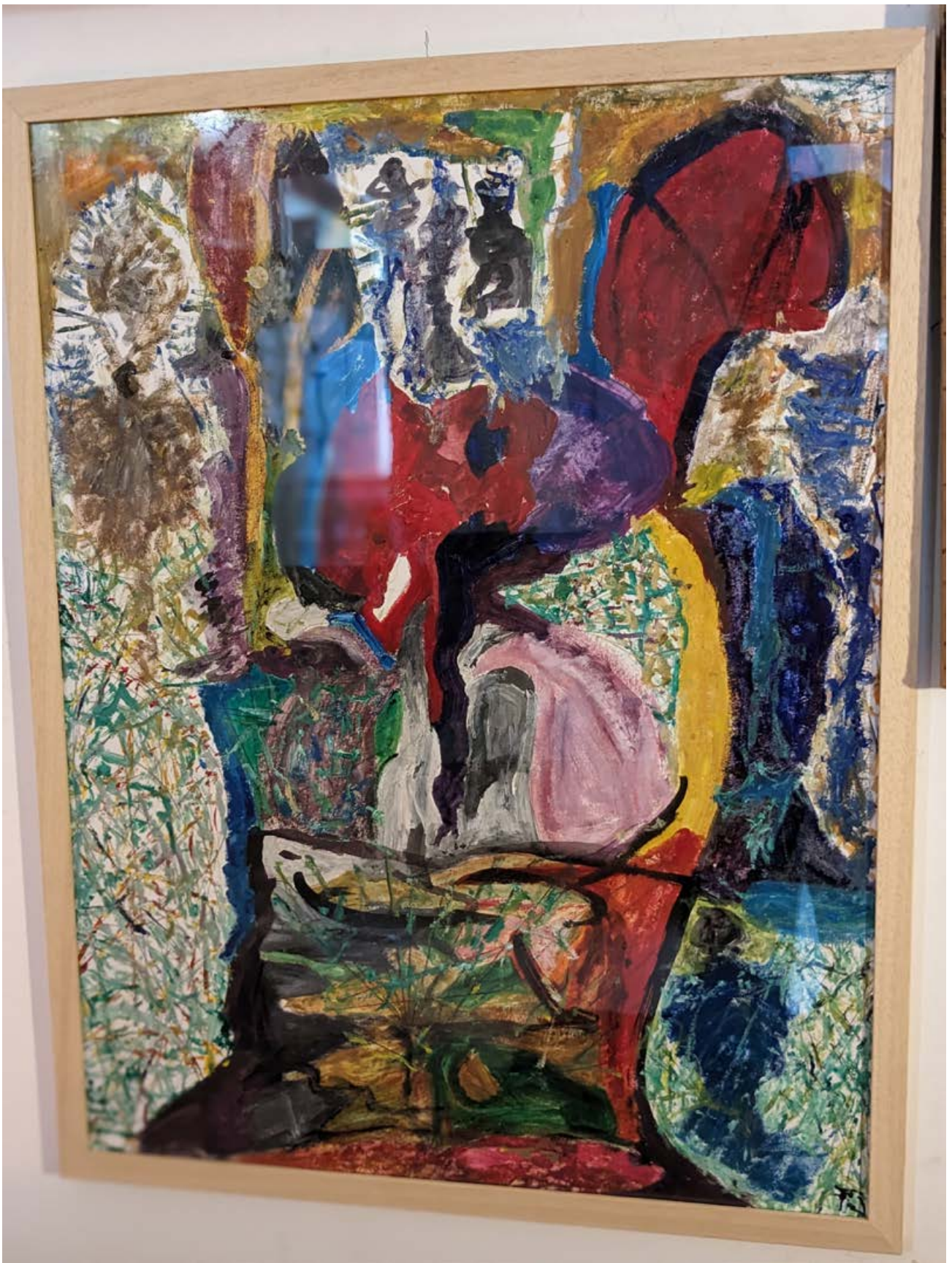
Cette année, j'ai travaillé aussi bien en peinture qu'en photo sur l'exil et les migrations. Lectures, recherches documentaires, je suis, en tant qu'artiste concernée par la condition humaine de notre temps.

En peinture, je suis influencée par Jérôme Bosch pour son surréalisme d'avant garde, Vincent Van Gogh pour son trouble et lumineux regard, Francis Bacon pour sa vérité singulière...

Pour la photo, le photographe qui me vient le premier à l'esprit est Sebastião Salgado, dont le talent n'a d'égal que la générosité de son oeuvre.

Membre de l'APLA, l'association des artistes associés du Père-Lachaise, j'apprécie également de montrer mon travail dans les cafés ou restaurants parisiens qui accueillent les artistes.

*Ci-contre : Les quatre vies d'Oedipe.*



## Performances le samedi et le dimanche à 15h

*Attention : espace fermé lundi 26 mai*

**M**on activité a plusieurs facettes: je présente régulièrement ma poésie lors de **performances** avec des artistes (plasticiens, danseurs ou musiciens).

Je transpose certains poèmes dans des **calligraphies** (pratique découverte et étudiée en Chine).

J'ai ouvert l'atelier d'écriture poétique **LaPoésieMaMuse** en tant que professeur de lettres au lycée Henri IV, puis dans un centre social de l'est parisien et ponctuellement chez Natema.

Mes recueils *Chemins de traverse* (2020), *Instantanés* (2022) et *La mémoire du vent* (2024) ont été publiés aux éditions Les Poètes Français, et *L'écho des corps* est sorti aux éditions du Cygne en mai 2024.

J'anime actuellement le *Lundi des Poètes* au siège de la SPF à Paris.

Dans mes calligraphies, je cherche une poésie visuelle qui transpose mes poèmes. J'ajoute parfois de la cire liquide dans l'encre de Chine pour un rendu plus instable. Pour moi, il s'agit de faire danser et chanter le pinceau en toute liberté pour proposer des sortes de *partitions* à partager lors de performances.





*Gestuelle vivante, cette peinture entre figuration et abstraction, riche d'invention, suscite l'intérêt. Frappante est l'énergie visible dans cette œuvre d'une intéressante liberté et instinctive. Isabelle Palenc laisse libre cours à son émotion.*

*..Elle fait dialoguer la gamme chromatique avec la matière où les masses colorées s'allègent ici et là de transparence. Les coups de pinceau volontaires balayent l'espace dans la vitalité de la création. Cette peinture instinctive explose dans un échange couleur/ lumière.*

*C'est un printemps qui exulte, des arbres dorés par l'automne qui se déploient dans l'espace en des touches emportées visibles et un chromatisme fulgurant. La nature évoquée dans la vivacité du geste, conserve son authenticité. Spontanée, cette peinture n'en révèle pas moins la vérité dans une réelle liberté.*

*Isabelle Palenc peint sans préméditation et compose une œuvre singulière et attirante.*

— Texte de Nicole Lamothe pour la Fondation Taylor, 2025

## Galleries

Galerie PAPIERS D'ART, 30 rue Pastourelle, Paris 3<sup>e</sup>

Galerie NOIR ET BLANC, Place du Marché, Bastia

## Distinctions, Prix

- 2024 Lauréate du Grand Prix de peinture de la Fondation TAYLOR - Prix Monique Corpet  
Lauréate du Concours des Expositions de la Fondation TAYLOR
- 2022 Grand Prix de la FIAAC en Pouilly Fumé
- 2014 Prix de la Fondation TAYLOR, Peinture, Comparaisons
- 2019 Médaille du Salon International des Beaux arts de Thionville
- 2000 Prix spécial du jury décerné par J.Cardot, membre de l'Académie des Beaux-Arts  
de l'Institut de France : sculpture en fer rouillé illustrant une fable de La Fontaine, ABA, Paris

## Expositions récentes

- 2026 Galerie de la Fondation Taylor, Bénédicte DUSSERE, Priscilla LEGOUX, Isabelle PALENC
- 2025 «CHAMPS LYRIQUES» Abstraction contemporaine, Hommage à Pierre Soulages, Espace Art et Liberté  
Charenton-le-Pont  
Exposition des Lauréats des Grands Prix de la Fondation Taylor  
Galerie Noir et Blanc Bastia, exposition personnelle  
"SOLEILS", Galerie PAPIERS D'ART, Paris,  
Salon COMPARAISONS, groupe Abstraction lyrique (Anne Pourny), Grand Palais, Paris  
Salon ART et MATIERE, Maisse
- 2024 Exposition des œuvres illustrant le livre de poésie d'Eliane Vernay «..Et tourne et roule et boule »,  
Galerie Nouvellet, Paris  
Festival des RÉALITÉS NOUVELLES hors les murs, Galerie Noir et Blanc, Bastia  
« De l'abstrait à l'infini » Le REX, La Baule - exposition collective  
« Emotions plurielles surgies du maquis », Parc de Saleccia, L'Île Rousse  
Salon COMPARAISONS, groupe Abstraction lyrique, Grand Palais éphémère, Paris  
SOUFFLE, Galerie PAPIERS D'ART, Paris

MARCIAC ART CONTEMPORAIN( MARCO) « PALENC-DESTARAC» en 2023 et Thibaut de Reimpré autour de ses amis, Marciac (32) • REALITES NOUVELLES hors les murs- à Bastia et en Chine- Guoyi Museum Asia art - Beijing Musée Art Yan Huang - Pékin • FIAAC en Pouilly Fumé • « Sensibilités gestuelles » - Le REX, La Baule • ARTCITE « influences », Fontenay sous Bois (94) • Salon ARTOTECA, Bastia • Biennale de Conches (27) • Salon International des Beaux Arts de Thionville (57) • Salon La Sévrienne des Arts, Le Chaos, au Sel, Sèvres (92) • Salon des Beaux Arts de Garches (92) • MIAC-Puls'Art", Aux Quinconces Place des Jacobins, Le Mans • Biennale de Cachan • Carré Baudoin, Paris, 20 ans de l'APLA • Musea Hauenstein, Schuhe, Allemagne Musée • Musea Izegem, «Pointure 40 », Belgique



